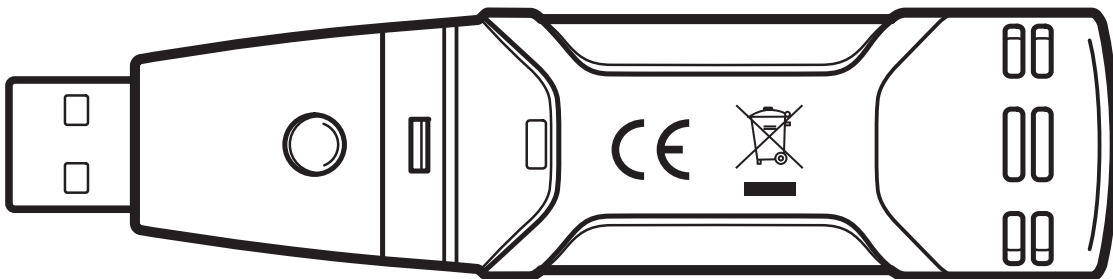
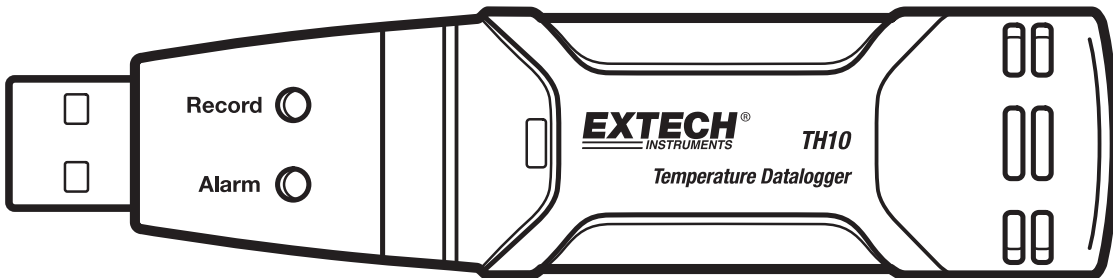


## Manuel d'utilisation

## Enregistreur de données de température

### Modèle TH10



## ***Introduction***

---

Nous vous félicitons d'avoir fait l'acquisition de l'Enregistreur de données de température. Cet enregistreur de données peut mesurer et mémoriser jusqu'à 32 000 lectures de température. L'utilisateur peut aisément configurer la vitesse de prise de mesure, l'alarme de lectures hautes et basses, le mode démarrage et transférer les données mémorisées en connectant le module au port USB d'un ordinateur et en exécutant le logiciel fourni. Les données de température peuvent alors être représentées graphiquement, imprimées et exportées vers d'autres applications. L'enregistreur de données est livré avec une pile lithium longue durée, permettant généralement une autonomie d'enregistrement de données d'un an. Ce mètre est livré entièrement testé et calibré et, sous réserve d'une utilisation adéquate, vous fera bénéficier de nombreuses années de service fiable

## ***Caractéristiques***

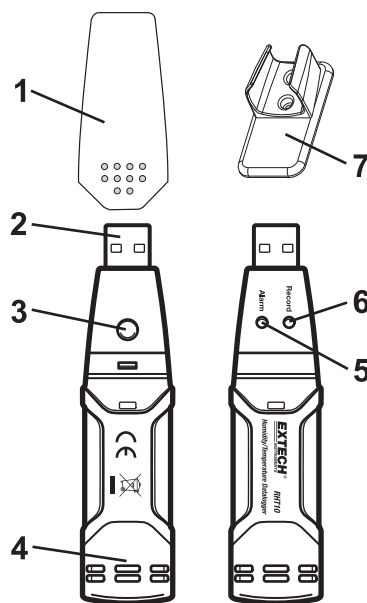
---

- Mémoire de 32 000 lectures
- Vitesse de prise de mesure réglable : 2s, 5s, 10s, 30s, 1m, 5m, 10m, 30m, 1h, 2h, 3h, 6h, 12h, 24h
- Indication de l'état via les témoins LED rouge/jaune et vert
- Interface USB pour la configuration et le transfert de données
- Seuils d'alarme de température programmables par l'utilisateur
- Logiciel d'analyse permettant de visualiser des graphiques
- Pile longue durée

## Description

---

1. Couverture de protection
2. Connecteur USB se raccordant au port USB d'un ordinateur
3. Touche Start
4. Capteur de température
5. Témoin LED d'alarme (rouge/jaune)
6. Témoin LED d'enregistrement (vert)
7. Clip de fixation



## Fonctionnement

---

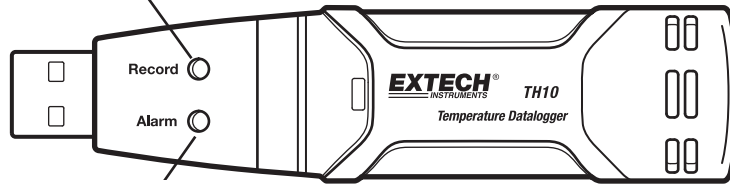
### INSTALLATION DU LOGICIEL GRAPHIQUE

Installez le logiciel de l'enregistreur de données fourni sur un PC fonctionnant sous Windows en insérant le CD du logiciel fourni dans le lecteur CD-ROM du PC. Si le programme d'installation ne se lance pas automatiquement, ouvrez Poste de travail puis parcourez le CD-ROM afin de trouver le fichier SETUP.EXE, puis double-cliquez dessus. Suivez les instructions à l'écran pour procéder à l'installation.

Avant d'exécuter le logiciel graphique, s'il vous plaît connecter le TH10 au PC et installer le logiciel du pilote USB comme décrit dans le fichier d'aide du logiciel.

# GUIDE D'ETAT DES TMOINS LED DU TH10

Témoin LED Vert



Témoin LED Rouge/Jaune

TEMOIN LED	Signification	Action
<p>Enregistrement Alarme</p> <p>○ ○</p>	<p>Aucun témoin LED ne clignote</p> <p>-Aucun enregistrement de données en cours</p> <p>Ou -Aucune pile trouvée</p> <p>Ou -La pile est complètement déchargée</p>	<p>Insérez des piles</p> <p>Remplacez les piles puis transférez les données</p>
<p>Enregistrement Alarme</p> <p>● ○</p>	<p>Flash vert toutes les 10 sec. *</p> <p>-Enregistrement, aucune alarme**</p> <p>Double flash vert toutes les 10 sec.*</p> <p>-Démarrage retardé</p>	<p>Pour démarrer, maintenez la touche start (Démarrer) enfoncée jusqu'à ce que les témoins LED vert et jaune s'allument</p>
<p>Enregistrement Alarme</p> <p>○ ●</p>	<p>Flash jaune toutes les 10 sec. *</p> <p>-Enregistrement, alarme de température basse</p> <p>Flash jaune toutes les 10 sec. *</p> <p>-Enregistrement, alarme de température élevée</p> <p>Flash jaune toutes les 60 sec.</p> <p>-La mémoire du TH10 est pleine</p>	<p>Transférez les données vers un ordinateur</p>
<p>Enregistrement Alarme</p> <p>○ ●</p>	<p>Flash rouge toutes les 10 sec. *</p> <p>-Enregistrement, alarme haute pour TEMP</p>	

\* Pour économiser de l'énergie, le cycle de clignotement des témoins LED du TH10 peut être modifié à 20s ou 30s via le logiciel fourni.

\*\* Pour économiser de l'énergie, les témoins LED des alarmes de température peuvent être désactivés via le logiciel fourni.

† Lorsque le niveau de charge des piles est faible, toutes les opérations sont automatiquement désactivées. REMARQUE : L'enregistrement de données s'arrête automatiquement lorsque le niveau de charge de la pile est très faible (les données enregistrées sont conservées). Le logiciel fourni est requis pour relancer l'enregistrement de données et transférer les données enregistrées.

## Spécifications

---

<b>Température</b>	<b>Gamme</b>	-40 à 70 °C (-40 à 158 °F)
	Précision (-40 à -10 et +40 à +70°C)	±2°C
	Précision (-10 à +40°C)	±1°C
	Précision (-40 à +14 et 104 à 158°F)	±3,6°F
	Précision (+14 à 104°F)	±1,8°F
<b>Vitesse de prise de mesure</b>	Intervalle de prise de mesure réglable: De 2 secondes à 24 heures	
<b>Température de fonctionnement</b>	-35 à 80°C (-31 à 176°F)	
<b>Type de pile</b>	3,6 V lithium (1/2 AA) (SAFT LS14250, Tadiran TL-5101 ou équivalent)	
<b>Autonomie de la pile</b>	1 an (typ.) selon la vitesse de prise de mesure, la température ambiante et l'utilisation des témoins LED d'alarme	
<b>Dimensions/Poids</b>	101 x 25 x 23 mm (4 x 1 x 0.9")/ 172 g (6 oz)	

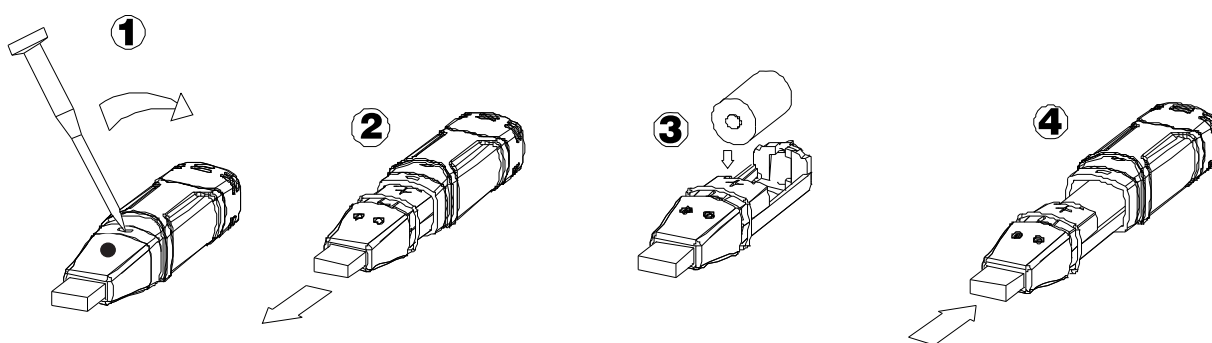
## Remplacement de la pile

Il est fortement recommandé de remplacer la pile tous les 12 mois ou avant l'enregistrement de données importantes.

Les lectures enregistrées dans le TH10 ne sont pas perdues lors de l'épuisement de la pile ou du remplacement de celle-ci; le processus d'enregistrement des données est interrompu et ne pourra être poursuivi tant que la pile n'est pas remplacée et les données enregistrées transférées vers l'ordinateur.

Utilisez seulement des piles lithium 3,6 V. Avant tout remplacement de la pile, déconnectez l'enregistreur de données de l'ordinateur. Suivez les étapes 1 à 4 illustrées ci-dessous.

REMARQUE : Laisser le TH10 raccordé au connecteur USB de l'ordinateur pendant une durée supérieure à celle nécessaire peut entraîner un déchargement de la pile.



En qualité de d'utilisateur final, vous êtes légalement tenu (**Ordonnance relative à l'élimination des piles usagées**) de rapporter toutes les piles et les accumulateurs usagés ; **il est interdit de les jeter avec les ordures ménagères !**

Vous pouvez remettre vos piles/accumulateurs usagés aux points de collecte de votre quartier ou à tout point de vente de piles/accumulateurs !

**Mise au rebut** : Suivez les dispositions légales en vigueur relatives à la mise au rebut de l'appareil à la fin de son cycle de vie

Copyright © 2013 FLIR Systems, Inc.

Tous droits réservés, y compris le droit de reproduction, en tout ou en partie, sous quelque forme que ce soit.  
[www.Extech.com](http://www.Extech.com)